

TERMÉSZETTUDOMÁNYI MÚZEUM, KOPPENHÁGA  
2009\_NEMZETKÖZI, NYÍLT TERVPÁLYÁZAT\_KIEMELT MEGVÉTEL

## TERMÉSZETTUDOMÁNYI MÚZEUM, KOPPENHÁGA

nemzetközi, nyílt ötletpályázat

A tervpályázatot a dán Természettudományi Múzeum írta ki egyrészt a múzeumi program, másrészt az építészeti elhelyezhető tömegek tisztázása céljából. Tervezési volumen: 35 000 – 40 000 m<sup>2</sup>.

Beadási határidő: 2009. augusztus 20. Eredményhirdetés: 2009. november 5. Beadott pályázatok száma: 120. Díjak: 1., 2., 3. db kiemelt megvétel, 5 db megvétel.

A 3h építésziroda (Csillag Katalin, Gunther Zsolt) pályaműve kiemelt megvételben részesült. Munkatársak: Döbrönte Tamás, Pataj Orsolya, Holló Mátyás, Kovács Eszter, Újfalu-lussy Domonkos. Múzeumi szakértő: dr. Korsós Zoltán

### A tervezési feladat

Koppenhágában a Geológiai Múzeum, a Botanikai Múzeum, a Botanikus Kert és az ezekhez kapcsolódó kutatói területek egy helyen az Øster Voldgade-Sølvgade-Øster Farimagsgade-Gothersgade utak által határolt tömbben helyezkednek el. A Zoológiai Múzeum ettől távolabb, az egyetemenél található. A pályázat célja a már egy területen lévő funkciók, továbbá a távolabb lévő zoológiai gyűjtemény és kutatás együttesben való elhelyezése. A pályázat kiírója ötleteket várt a különböző kiállítási területek, a gyűjtemények, és a kutatás elhelyezésére, továbbá a kiállítási koncepcióra. A tervezési terület az ún. „Ezüst Négyzet” eklektikus épületeit, a jelenleg Geológiai Múzeumként működő épületeket és a közöttük lévő üres területet foglalta magában. Tervezési feladat volt továbbá az együttes bejáratainak és új tájépítészeti elemek elhelyezése.

### A kiemelt megvétel nyert pályamű rövid ismertetése

A múzeum kiállításai mind a fiatalokat, mind az idősebbeket megszólítják. A kiállítás mellett a múzeum másik alappillére a kutatás. A múzeum célja az, hogy mossa el a határokat a tudósok és a látogatók között, a látogatók minél inkább legyenek bevonva a tudományos kísérletekbe, a tudósok pedig bünyűnek elő elefántcsonttoronyukból, és mondják el érthetően a kiállított élőlények történetének, életének hátterét, kutatásuk irányait. Az „Ezüst Négyzet” eklektikus épületeit üvegházakkal kötöttük össze. Az új csarnokok beékelődnek a historizáló kiállítóterek közé, egy barokk térsorrá kapcsolva össze a múzeum tereit. A régi és az új váltakozása által generált ritmus játékos feszültséget ébreszt nemcsak térben, hanem a múzeum kiállítási koncepciójában is. A felújított, régi termekben gondosan megőriztük a szeretetreméltó mahagóni vitrineket, melyekben a kőzetgyűjtemény, a lepkegyűjtemény és egyéb kisléptékű gyűjtemények kaptak helyet. Az üvegházak pedig semleges, nagyléptékű konténereként fogadják be az összetett szemléletű kiállításokat.

A múzeum főbejáratát a Sølvgade főújtjára nyitottuk, megtartva a korábbi főbejáratot, melyet egy átlátszó fogadóépítménnyel megtöltöttünk. A transzparens tömegben keresztül áttűnik az eklektikus épület homlokzata, kirakatként megmutatja a múzeumban rejlő csodákat.

A meglévő épületeket összekötő üvegházak formáját sokféleképpen értelmezhetjük. A kiállítóterek alakja közvetlenül utal a botanikus kert üvegházaira. A meglévő pálmaház mellettiek a négy klimatikus zóna szerinti „keltetőként” működnek.

A kiállítás elrendezése: a kiállítási fő terei egy szinten helyezkednek el, erre a csapásirányra szerveztük rá a meglévő épületek függőleges közlekedési magjait, ahonnan további tematikus kiállítóterekbe érkezünk. Az időszak kiállítóteret, a konferencia és média termet a bejárat téréből egy szinttel lejjebb lehet megközelíteni. Az „Ezüst Négyzet” épületei és a jelenlegi Geológiai Múzeum épülete között a föld alatt helyeztük el a gyűjteményeket, mert ez a legbiztonságosabb terület. A biztonság fontos, hiszen ezek pótolhatatlan értékek. A kutatás szobáit és a könyvtárat a jelenlegi Geológiai Múzeum épületében tettük, kissé leválasztva a kiállítóterek áramától.

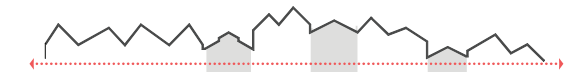
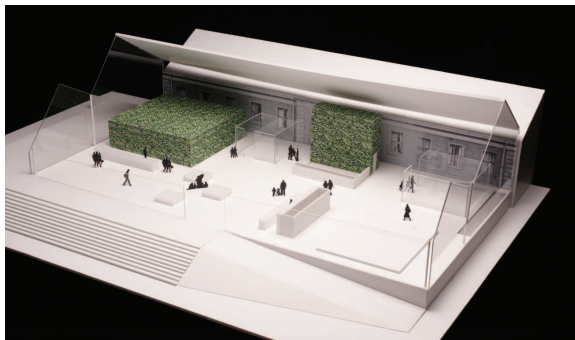
A fő kiállítóterekben átfogó kiállításokat terveztünk ilyen az 'óceánok élővilága', 'a dán élővilág' vagy a 'föld és a földi élet fejlődése'. Ezek az átfogó kiállítások lehetővé teszik, hogy a különböző szakterületek (geológia, zoológia és botanika) egy helyen, egy összefüggérendszerben mutassák be a föld élővilágának fejlődését.

A meglévő épületekben kaptak helyet a klasszikus geológiai, botanikai és zoológiai kiállítások.

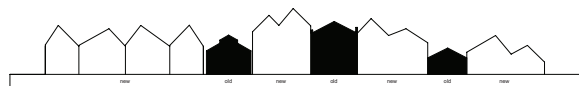
A tervezés fontos szempontja volt a kiállítóterek flexibilis használhatósága illetve a bejárat tér közösségi térként való megfogalmazása. A bejárat egyben az egész komplexum interface-e, az üvegfelületen át a nagy bálna csontváza hívogatja a látogatókat. Az itt elhelyezett funkciók különböző minőségű elhatárolással rendelkeznek. A zárt terek falainál a tartószerkezet előtt függőleges növényfalat (greenwall) telepítettünk. A szándék a növények megszokottól eltérő, absztrakt, műtárgy szerű használata volt. Az aktív 'living wall' egy relatív új felfedezés, a biofiltráció és a phytoremediáció tudományán alapul, mely lehetővé teszi, hogy a rendszert integráljuk az épület szellőzési körébe. Az aktív 'living wall' rendszer lehetőséget ad a modern tudomány és a kertművészet egyedi megjelenítésére. A falak mintázatát a beültetett növények színe, leveleik mérete, formája ill. virágaik alakítja. Ezen falak különös szépsége az időbeli változás.

### A megvétel indoklása a zsűri szerint

A pályamű legfőbb erénye a különböző területek konzekvens egységesítése, a tájépítészeti és az építészeti átfogó koncepció mentén való megfogalmazása.



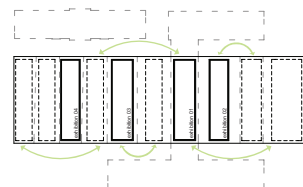
exhibition on one level



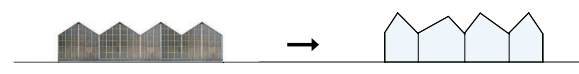
rhythm of old and new buildings



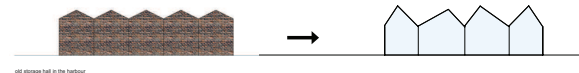
security store system underground



flexibility of the exhibition spaces (interchange)

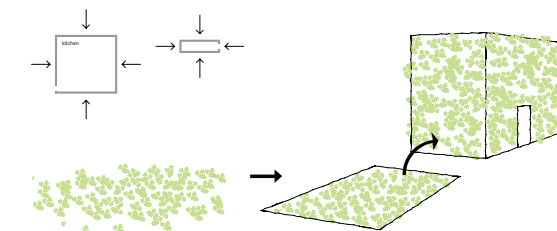


glasshouse

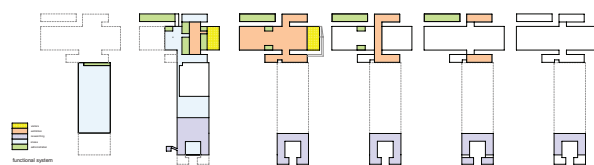


old storage hall in the basement

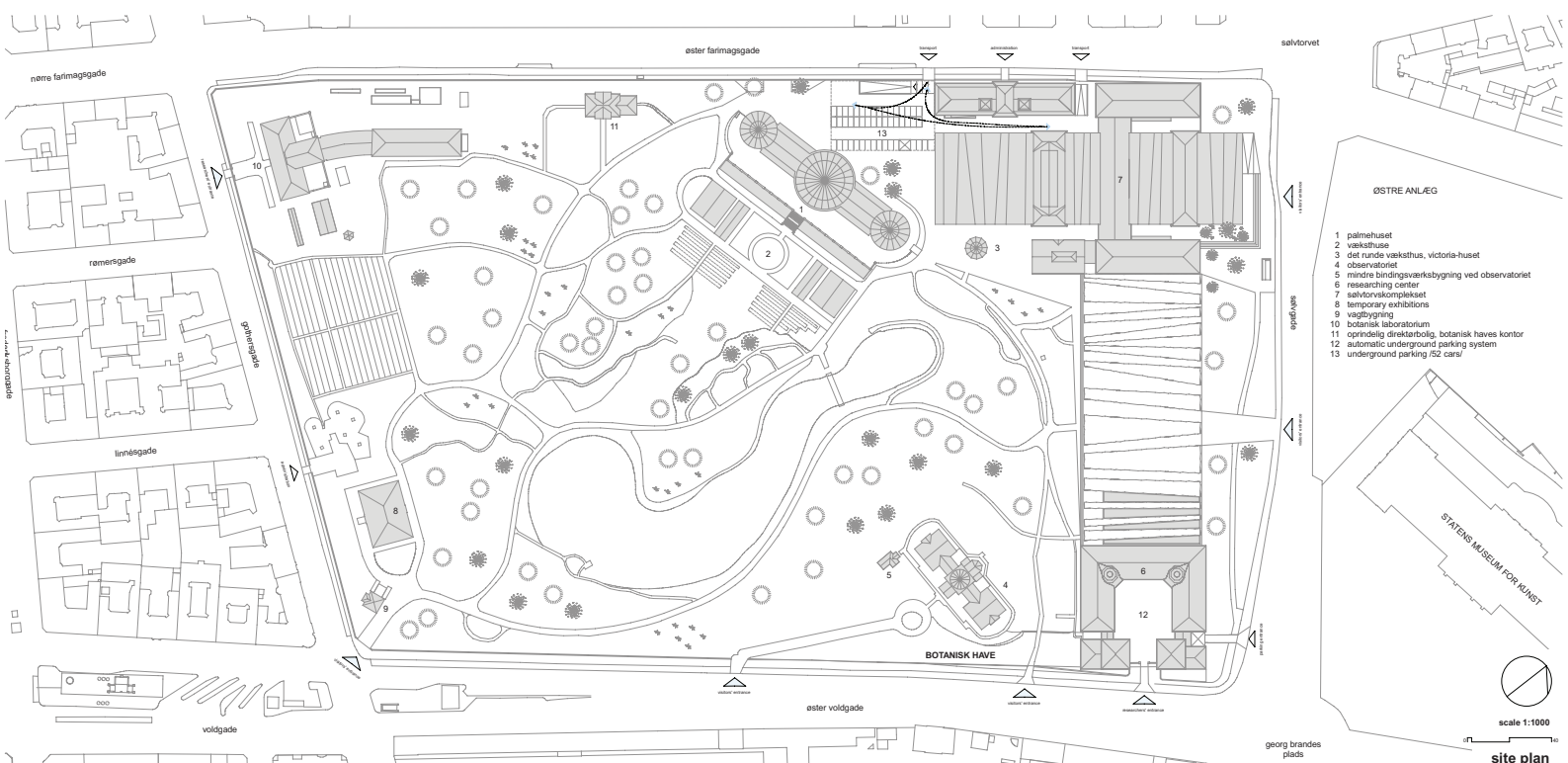
glasshouse + storage



living wall in the reception hall



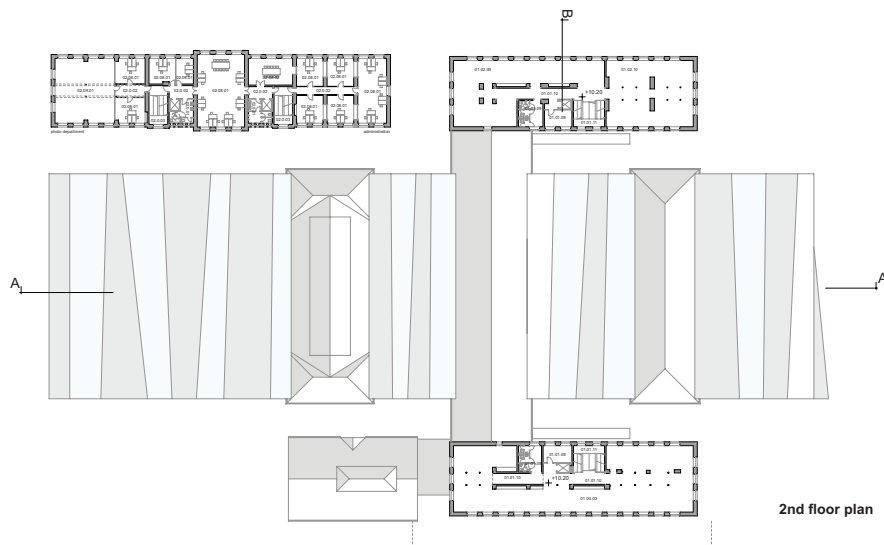






#### mezzanine

<b>administration</b>	
02.01.1	33
02.01.2	33
02.01.3	33
<b>workshop</b>	
02.02.1	201
02.02.2	45
<b>storage</b>	
02.10.1	19
02.10.2	207
02.10.3	22
02.10.4	15
02.10.5	15
<b>conference center</b>	
02.11.1	16
<b>exhibition</b>	
01.01.1	329
01.01.2	862
01.01.3	1293
01.01.4	62
01.01.5	279
01.01.6	127
01.01.7	34
01.01.8	47
01.01.9	143
01.01.10	74
<b>geological exhibition</b>	
01.02.1	35
01.02.2	124
01.02.3	208
<b>historical exhibition</b>	
01.03.1	351
01.03.2	508
01.03.3	408
01.03.4	408
<b>perpetual exhibition</b>	
01.04.1	434
<b>visitors</b>	
0.1	720
0.2	720
0.3	61
0.4	61
0.5	61
0.6	61
0.7	61
0.8	61
0.9	61
0.10	61
0.11	61



#### 2nd floor

<b>administration</b>	
02.01.1	33
02.01.2	33
02.01.3	33
<b>workshop</b>	
02.02.1	400
02.02.2	44
<b>photo department</b>	
02.03.1	142
<b>exhibition</b>	
01.01.1	35
01.01.2	124
01.01.3	208
01.01.4	62
01.01.5	279
01.01.6	127
01.01.7	34
01.01.8	47
01.01.9	143
01.01.10	74
<b>geological exhibition</b>	
01.02.1	35
01.02.2	124
01.02.3	208
<b>perpetual exhibition</b>	
01.04.1	434



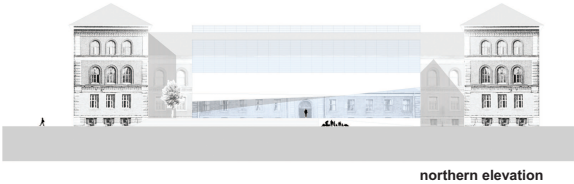
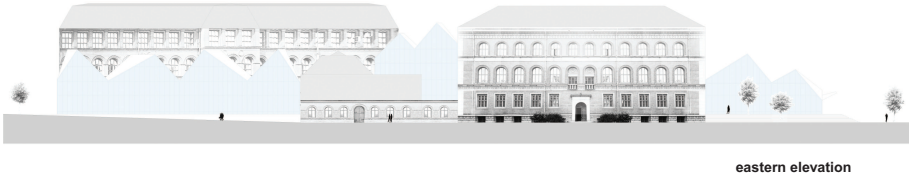
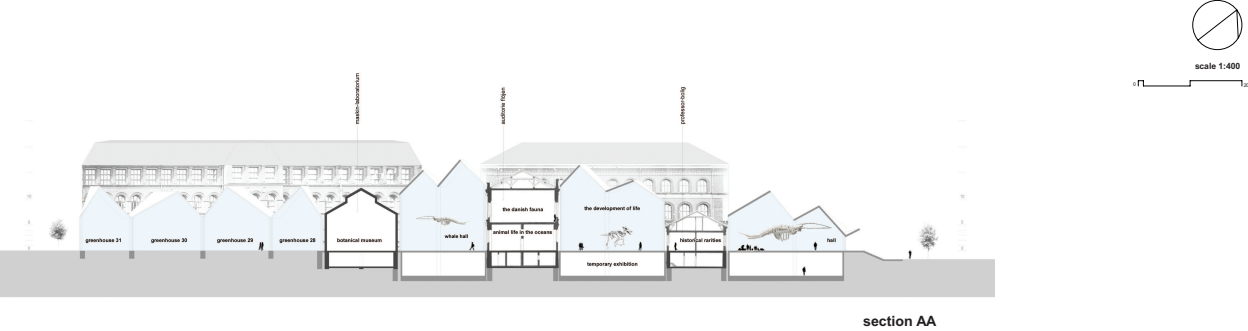
scale 1:400

ALAPRAJZ





METSZET



HOMLOKZAT

