

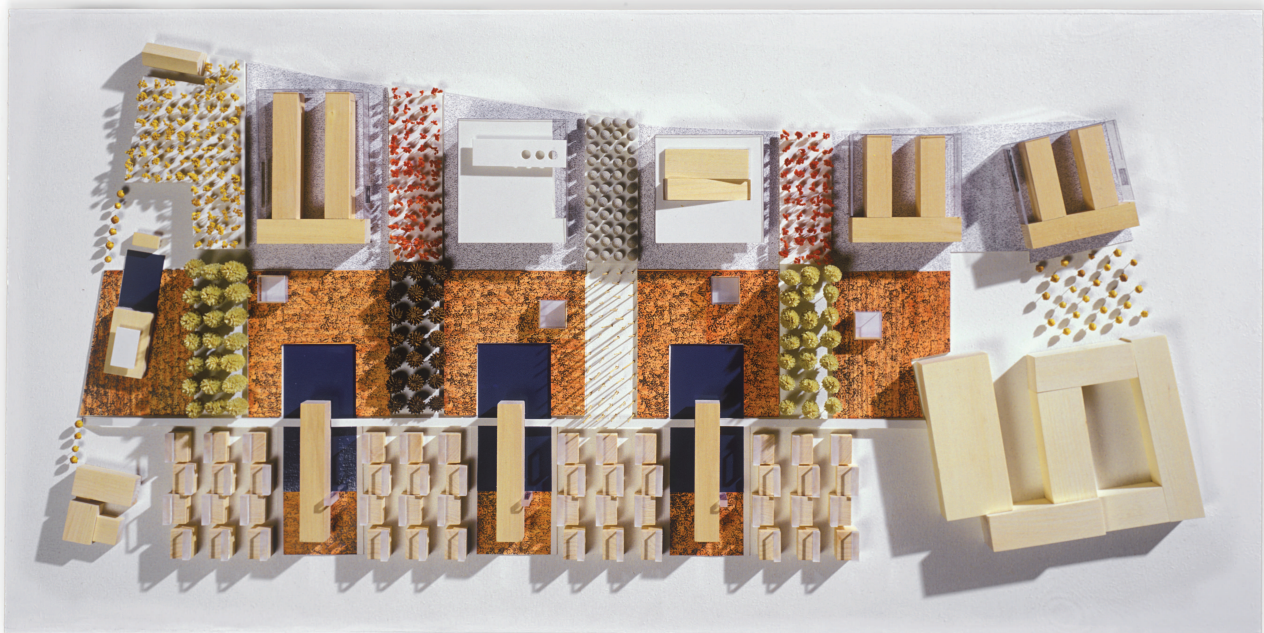
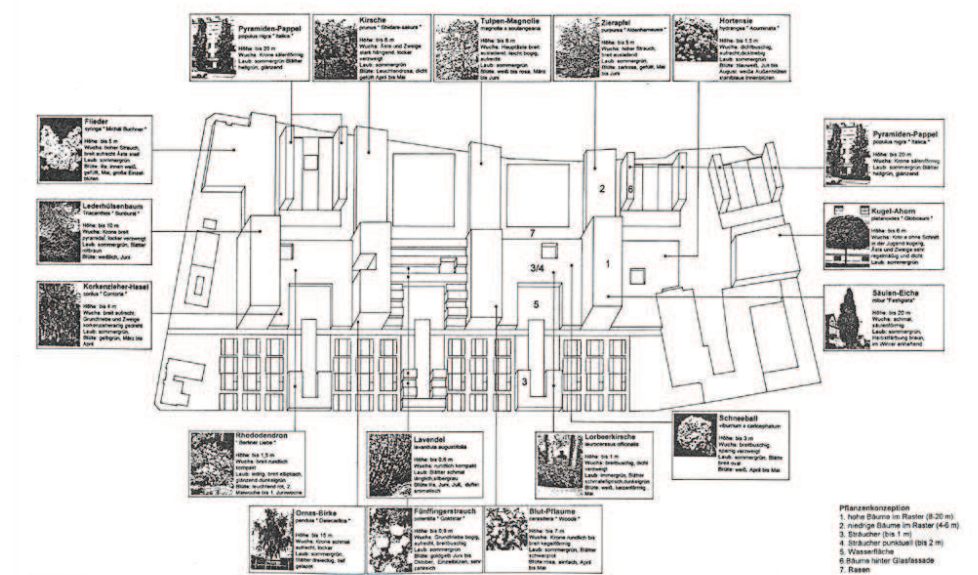


VÁROSI SZŐNYEG - EUROPAN 4, GRAZ-EGGENBERG  
NEMZETKÖZI ÉPÍTÉSZETI TERVPÁLYÁZAT, 1. DÍJ, 1996

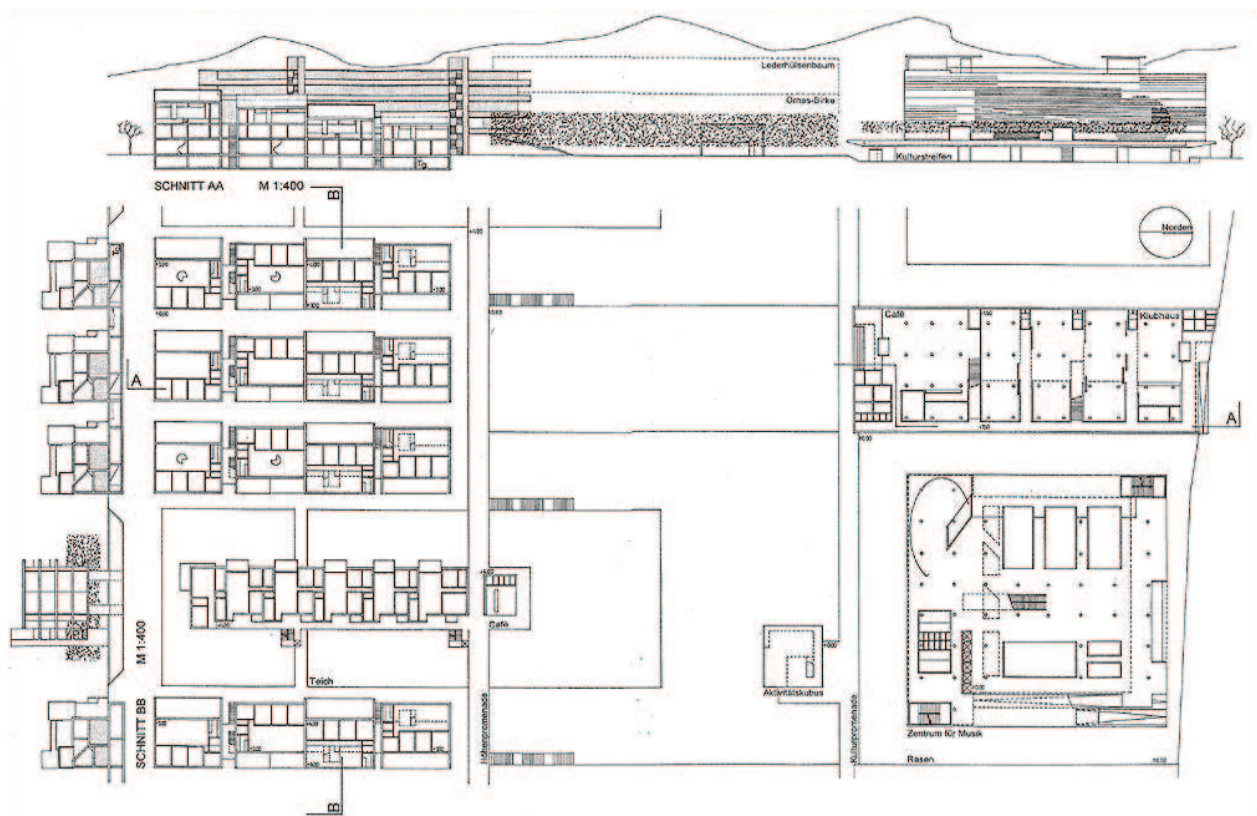
3h építésziroda  
3h architecture







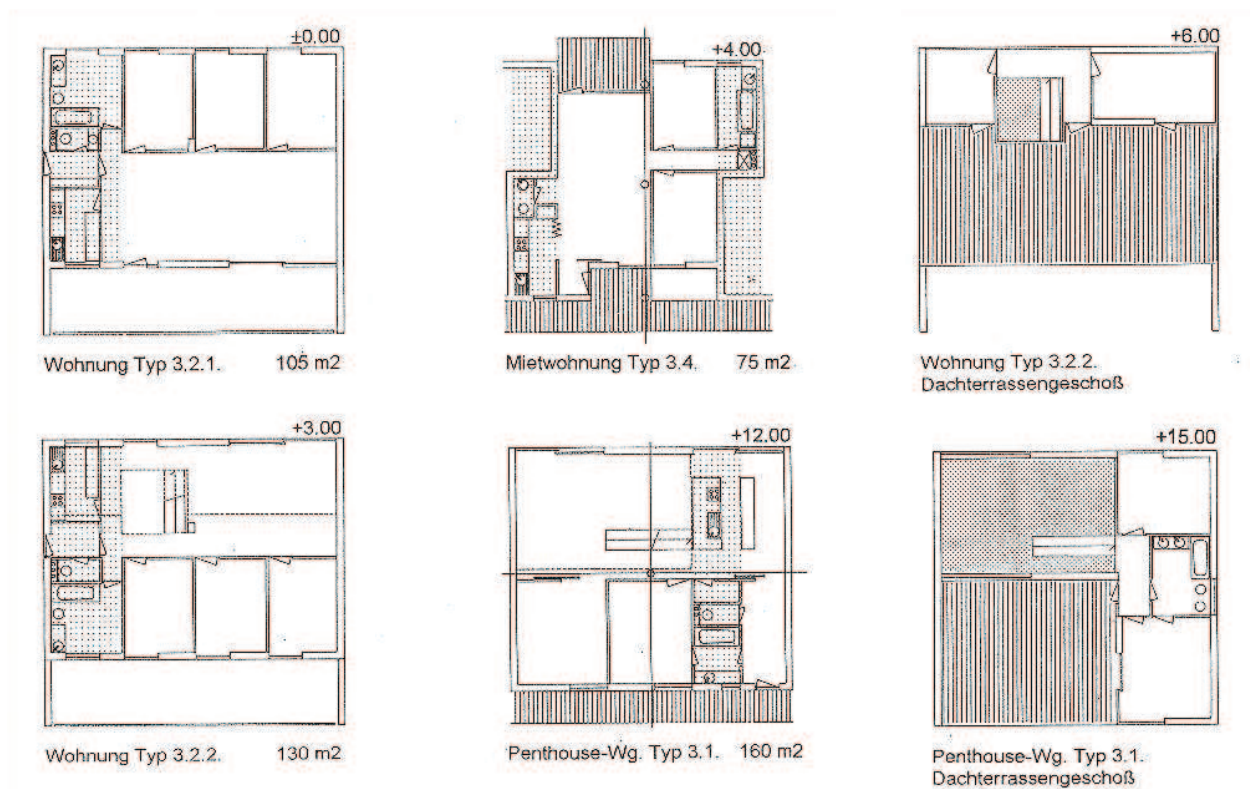




ALAPRAJZ - METSZET







## LAKÁSTÍPUSOK

### VÁROSI SZŐNYEG

- a város a városban -

A terv egy a régi iparterületre terített szőnyegként fogható fel, amely tartalmazza egyrészt az alapstruktúrát, másrészt az érzékenyen formált kitöltő elemeket. Egy heterogén környezetben a legfőbb szervező erő a különféle épületeket összefogó „városi szőnyeg”, melyet egy hatalmas park alkot.

Az ipari múlt emlékét, a hely szellemét élővé akartuk tenni. A múlt század végén emelt ipari csarnokok hangulatát idézik a geometrikus rendben ültetett növények. A fasávok, a bokorfelületek tömegei ipari csarnokokként hatnak, melyeknek azonban magassága, formája, színe és illata izgalmas egységet alkot. Az ipari termelés fogalma számunkra az ismétlődést, kutatást, fejlesztést és a produkált elemek közötti minimális eltérést jelenti. Ennek értelmében a helyszíni kiválasztott növényfajok kizárólagosan emberi beavatkozás végtermékei. Ebbe a vizióba jól illeszkednek a hibrid és a géntechnológiával nemesített növények.

Erre a struktúrára feszül a kitöltő elemek rétege, mely három egységre osztható. A terület déli sávjában egy közepes magasságú sűrű lakószövet vonul az alsó szinteken saját kerttel, a felső szinten a park irányában lelőcsöző tetőteraszokkal. A középső kertsáv dominanciáját csupán néhány elszórt üveg pavilon – ún. aktivitáskocka – töri meg. A forgalmas út mentén fekvő sávban pedig pontoszerűen elhelyezkedő kulturális létesítmények, irodák helyezkednek el a tetejükön penthouse-lakásokkal. Ez a sáv a városrész generáló, pezsgő központja. A városi szőnyeg charme-ja, hogy térben és időben változatos képet mutat. A forgalmas út felé néző üveghomlokzatok egy multimédia hálót alkotnak, mely érzékenyen reagál környezetére.

### Tervezők:

Csillag Katalin, Gunther Zsolt (3H Építésziroda),  
Ferdinánd Árpád

